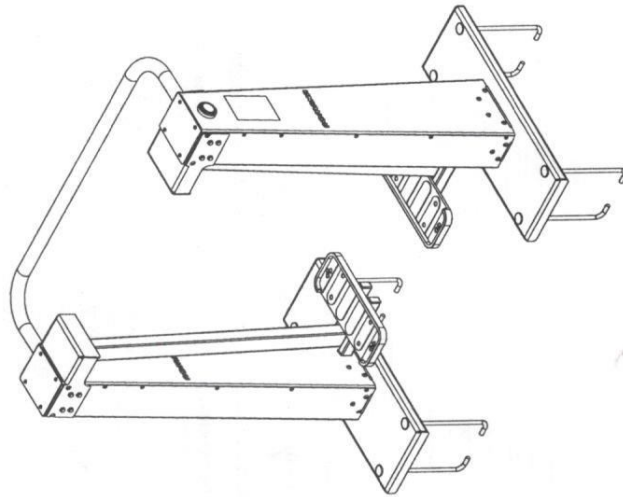


**Тренажер «Шаговый»
СО-3.1.68.01**

**Паспорт
СО-3.1.68.01ПС**



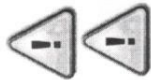
ЗАО «ЗАВОД ИГРОВОГО СПОРТИВНОГО ОБОРУДОВАНИЯ»

428037, Россия, Чувашская Республика, г. Чебоксары,
Монтажный проезд, 66
тел./факс 8 (8352) 22-21-23, 8 (800) 250-06-69,
E-mail: gomana@gomana.ru, www.gomana.ru

95526



Внимательно прочтите паспорт (ПС) для ознакомления с правилами монтажа, безопасной эксплуатации, обслуживания, транспортировки и хранения изделия.
Работы по сборке, разборке и установке изделия должны производить лица, располагающие необходимой для этого материально-технической базой и квалификацией после изучения ПС.
Паспорт хранить в течение всего срока эксплуатации изделия.



Производитель имеет право на внесение изменений в дизайн, комплектацию, а так же в технические характеристики Изделия в ходе совершенствования своей продукции без дополнительного уведомления об этих изменениях.

Не допускается любое внесение изменений в конструкцию заказчиком, пользователем, кроме тех изменений, которые вносятся заводом изготовителем. Завод-изготовитель не несет ответственность за изделия, в конструктив которых были внесены любые несогласованные изменения.

1. ОБЩИЕ СВЕДЕИЯ.

- 1.1 Наименование, обозначение: тренажер «Шаговый» СО-3.1.68.01.
- 1.2 Предприятие: ЗАО «ЗИСО» г. Чебоксары.
- 1.3 Место установки: на открытых уличных участках
- 1.4 Нормативные документы, в соответствии с которыми изготовлен тренажер: ГОСТ Р 57538-2017 «Тренажеры стационарные уличные», СТО 32.30.14-005-71030909-2019 «Тренажеры силовые уличные».

Тренажер используется для развития мышц ног и таза, плечевого пояса, тренировки сердечно – сосудистой системы.

2. ТЕХНИЧЕСКИЕ ХАРАКТЕРИСТИКИ.

- 2.1 Основные технические характеристики приведены в таблице 1 и на рис. 1

Габаритные размеры	Длина, м	0,755
Ширина, м	1,330	
Длина в динамике, м	1,756	
Высота, м	1,200	
Вес нетто/брутто, кг, не более	66/102	
Максимальный вес пользователя, кг	125	
Климатическое исполнение	УХЛ 1	
Срок службы лет, не менее	5	
Возраст пользователя изделия	от 14 лет	

- 2.2 Габариты и зоны безопасного использования тренажера:

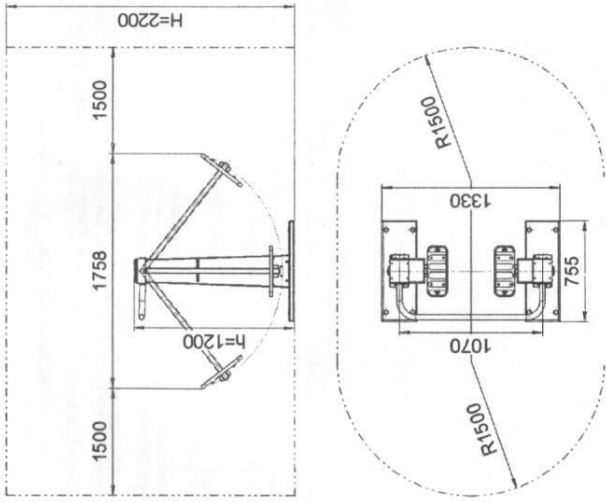


Рис.1

3. КОМПЛЕКТНОСТЬ.

3.1 Комплектность поставляемого тренажера см. таблицу 2.
Примечание: В связи с постоянной работой над совершенствованием выпускаемой продукции возможны изменения, не отраженные в настоящем руководстве. Внесенные изменения не ухудшают потребительских свойств продукции.

Таблица 2

№ поз.	Сборочные единицы и детали		Количество, шт.	№ упаковки	№ упаковки
	Обозначение, наименование	Рисунок			
1	Стойка с шатуном СО-3.1.66.07.01 СО-3.1.68.05.03		2	1	1
10	Поручень СО-3.1.68.03.04		1	1	1
11	Прокладка ИСО-05.29		2	1	1
12	Ограничитель СО-3.1.66.07.10		2	1	1
50*	Болт анкерный СО-3.1.63.03.001		8	1	1
Стандартные изделия					
102	Болт М8х30.56.016 ГОСТ 7798-70		8	1	1
103	Болт М8х35.56.016 ГОСТ 7798-70		8	1	1
143*	Гайка М12.01.016 ГОСТ 5915-70		8	1	1
144	Гайка М8-7Н.6.016 DIN 985		16	1	1
151	Шайба 8.01.016 ГОСТ 11371-78		32	1	1
152*	Шайба 12.01.016 ГОСТ 11371-78		8	1	1
154*	Шайба 12Н 65Г ГОСТ 6402-70		8	1	1
161	Заглушка 32 ДСК 05.094.00		8	1	1
Документация					
Паспорт СО-3.1.68.01 ПС			1	2	1

*При установке тренажера на раму дет. поз.50,143,152,154 не по-
ставляются.



4. ТРАНСПОРТИРОВКА И ХРАНЕНИЕ.

- 4.1 Тренажер транспортируется в упаковке изготовителя любым видом транспорта, обеспечивающим его сохранность.
- 4.2 При погрузке, разгрузке и монтаже соблюдать меры предосторожности для обеспечения сохранности деталей.
- 4.3 До установки в рабочее положение ТРЕНАЖЕР хранить в упаковке завода-изготовителя в закрытых сухих помещениях с естественной вентиляцией воздуха.

5. УТИЛИЗАЦИЯ.

- 5.1 Перед отправкой ТРЕНАЖЕРА на утилизацию необходимо:
 - произвести демонтаж;
 - разобрать ТРЕНАЖЕР. Разборку выполнять в последовательности, обратной сборке;
 - рассортировать детали по видам материалов, применённых для их изготовления.
- 5.2 Изделие не содержит опасных для здоровья и жизни веществ.
- 5.3 Утилизацию отходов осуществлять в соответствии с требованиями СанПиН 2.1.7.1322-03.

6. ГАРАНТИЙНЫЕ ОБЯЗАТЕЛЬСТВА.

- 6.1 Изготовитель гарантирует соответствие ТРЕНАЖЕРА требованиям технической документации при соблюдении покупателем требований настоящего паспорта.
- 6.2 Гарантийный срок эксплуатации изделия – 24 месяца со дня реализации.
- 6.3 Гарантия не распространяется:
 - на изделия, поврежденные при перевозке покупателем;
 - на изделия, поврежденные в результате вандализма или форс-мажорных обстоятельств;
 - на изделия, для которых нарушены правила хранения, сборки и эксплуатации, изложенные в настоящем паспорте;
 - на изделия, не имеющие в паспорте отметок об упаковке, приеме ОТК и продаже изделия;
 - на естественный износ, происходящий в результате нормального использования.

7. СВИДЕТЕЛЬСТВО ОБ УПАКОВЫВАНИИ.

Тренажер упакован в соответствии с технической документацией.

Дата изготовления 13 Фев 2020 г. Упаковщик
НИКИТИН А.И.

Тренажер СО-3.1.68.01 соответствует требованиям технической документации и признан годным к эксплуатации
ОТК № 7

ОТК _____
VIN RD376

9. ОТМЕТКА О ПРОДАЖЕ.

Торговое предприятие _____
Продавец _____ Подпись _____ Дата «__» _____ 201__ г.

10. ИНСТРУКЦИЯ ПО СБОРКЕ И МОНТАЖУ.

- 10.1 Подготовка к монтажу.
- 10.1.1 Распакуйте ТРЕНАЖЕР.
- 10.1.2 Внимательно изучите инструкцию по монтажу.
- 10.1.3 Разложите комплектующие детали на заранее подготовленном месте (стол, участок земли).
- 10.2 Меры безопасности.
- 10.2.1 Работы по сборке, разборке и установке ТРЕНАЖЕРА должны производиться не менее 2-х человек.
- 10.2.2 Сборку ТРЕНАЖЕРА производить поэтапно, следуя указаниям, изложенным в паспорте.
- 10.3 Последовательность сборки и монтажа.
- 10.3.1 Для установки ТРЕНАЖЕРА подготовить фундамент:
- подготовить два прямых размера 800ммx400мм, глубиной 330мм;
 - установить в прямые размеры анкерные (поз.50) по размерам на рис.2. Произвести заливку прямых бетоном. Поверхность бетона выровнять горизонтально по уровню.
- Бетон фундамента – класса В15. Объем бетона – 0,2 куб. м.

⚠ Внимание! Монтаж тренажера производится не менее чем через трое суток после заливки фундамента

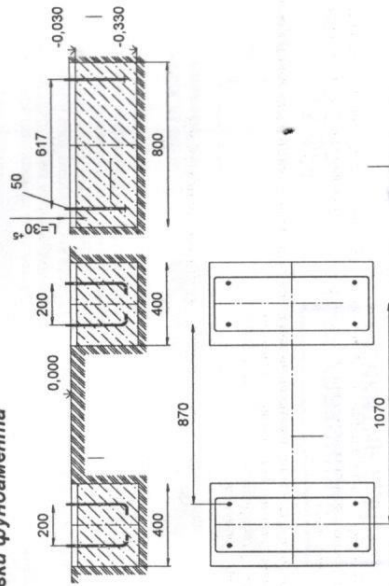


Рис.2

10.3.2 Убедиться в сухости и прочности залитого бетона. Установить тренажер на анкерные болты и закрепить, установив заглушки поз.161 (рис.3).

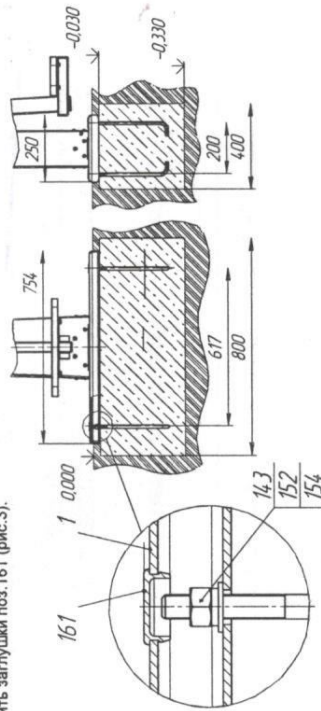


Рис.3

*Допускается установка тренажера на индивидуальную раму, обеспечивающую безопасную эксплуатацию тренажера.
При установке тренажера на раму дет. поз.50,143,152,154 не поставляются.

10.3.3 Произвести сборку тренажера (рис.4, 5):

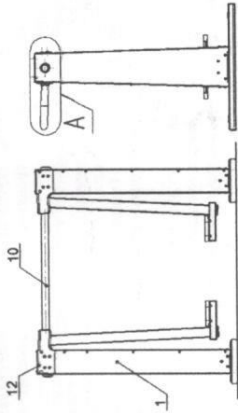


Рис.4

- снять крышки стоек;
- установить и закрепить ограничитель поз.12, прокладку поз.11 и поручень поз.10;
- установить и закрепить крышки стоек.

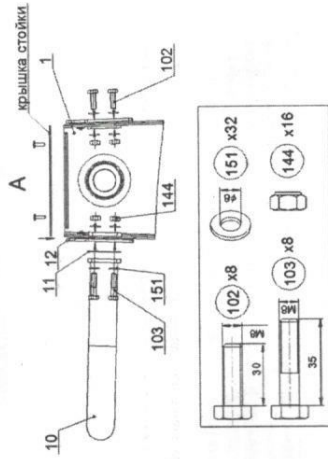


Рис.5

11. РУКОВОДСТВО И ПРАВИЛА БЕЗОПАСНОЙ ЭКСПЛУАТАЦИИ.

- 11.1 Тренажер предназначен для пользователей ростом не менее 1400 мм.
- 11.2 В целях обеспечения безопасной эксплуатации оборудования в процессе эксплуатации необходимо проводить регулярные визуальные осмотры тренажера с целью выявления повреждений, снижающих прочность несущих конструкций и опасных дефектов, являющихся результатом ненадлежащего использования, вандализма или прочих условий.
- 11.3 В процессе занятий не допускается нахождение посторонних людей и предметов в зоне безопасного использования тренажера.
- 11.4 Тренажер развивает координацию движений, укрепляет мышцы и суставы тела в области талии и поясницы. Встать на подножки держась за поручень. Колени немного согнуть. Начать поочередно передвигать ногами «вперед-назад». Внимание! Обязательно держитесь за поручень. Во избежание падений и получения травм не расставаться в одну сторону двумя ногами и не раздвигать ноги слишком широко (Рис.6).

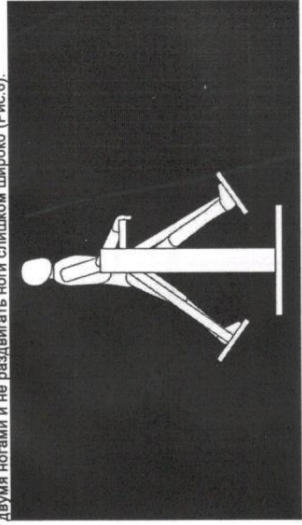


Рис.6

11.5 Согласно ГОСТ Р 57538-2017 «Тренажеры стационарные уличные» для обеспечения безопасности изготовитель разрабатывает и устанавливает информационные таблички содержащие:

- основные функции тренажера;
- наименование и адрес производителя или поставщика;
- обозначение тренажера и год выпуска;
- обозначение настоящего стандарта.

11.6 Согласно ГОСТ Р 57538-2017 «Тренажеры стационарные уличные» для обеспечения безопасности эксплуатант на станциях с тренажерами должен устанавливать указательную табличку или доску, содержащую следующие рекомендации и положения:

- использование тренажеров только для молодежи и взрослых или лиц ростом более 1400 мм;
- необходимо прочитать руководство по эксплуатации тренажера и выполнять его;
- необходимо удостовериться в отсутствии собственных медицинских противопоказаний перед использованием;
- при использовании тренажера избегать чрезмерных напряжений;
- общий телефон неотложной помощи;
- номер телефона и адрес в Интернете для контакта с обслуживающим персоналом;
- адрес станции.

12. ИНСТРУКЦИЯ ПО ОБСЛУЖИВАНИЮ И УХОДУ

- 12.1 Перед вводом в эксплуатацию необходимо:
- провести визуальный осмотр;
 - проверить целостность конструкции, наличие всех элементов ТРЕНАЖЕРА.



Невыполнение осмотра и проверки ТРЕНАЖЕРА может привести к травмам!

- 12.2 Необходимо проводить ежедневный визуальный осмотр, который включает:
- проверку надежности крепления к фундаменту несущей конструкции;
 - проверку целостности конструкции, наличия всех элементов ТРЕНАЖЕРА;
 - проверку узлов крепления;
 - 12.3 Периодически, не реже 1 раза в месяц, необходимо проводить функциональный осмотр. Функциональный осмотр включает:

- проверку устойчивости конструкции, прочность узлов крепления;
- проверку затяжки резьбовых соединений;
- При ослаблении крепежных соединений, произвести их подтяжку, используя стандартный инструмент.
- Все вышедшие из строя комплектующие элементы заменить аналогичными, произведенными на предприятии – изготовителе.
- Запрещается самостоятельное изготовление и замена составных частей ТРЕНАЖЕРА.



- 12.4 В целях предотвращения коррозии необходимо ежеквартально обрабатывать антикоррозионной смазкой:
- все видимые сварные швы;
 - все видимые резьбовые соединения.
- 12.5 В зимнее время зону безопасности ТРЕНАЖЕРА очищать от снега.

ВНИМАНИЕ!



1. Обнаруженные во время осмотра неполадки должны быть немедленно устранены, а если это невозможно, то ТРЕНАЖЕР должен быть закрыт для пользования.
2. Правильная и безопасная эксплуатация ТРЕНАЖЕРА гарантируется при соблюдении следующих условий:
 - Назначение ответственного лица за эксплуатацию ТРЕНАЖЕРА;
 - Регулярное выполнение требований вышеперечисленных регламентных мероприятий.