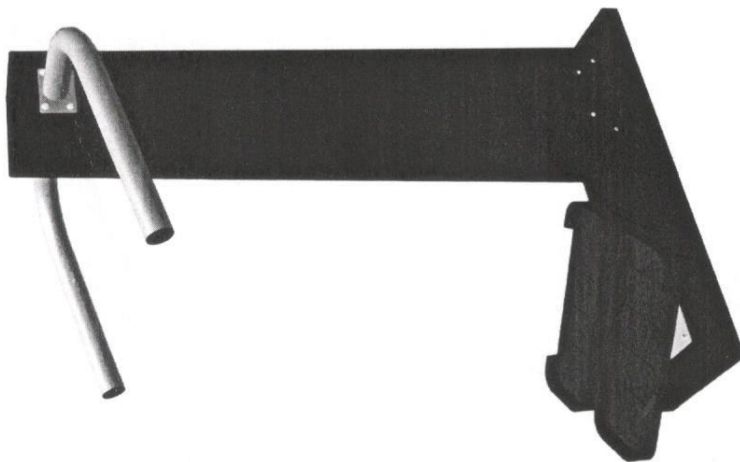


**Тренажер «Твистер»
СО-3.1.70.01**

**Паспорт
СО-3.1.70.01ПС**



ЗАО «ЗАВОД ИГРОВОГО СПОРТИВНОГО ОБОРУДОВАНИЯ»

428037, Россия, Чувашская Республика, г. Чебоксары,

Монтажный проезд, 6Б

тел./факс (8352) 22-21-23, 8 (800) 250-06-69,

E-mail: gomana@gomana.ru, www.gomana.ru.

22.04.11



Внимательно прочтите паспорт (ПС) для ознакомления с правилами монтажа, безопасной эксплуатации, обслуживания, транспортировки и хранения изделия.
Работы по сборке, разборке и установке изделия должны производить лица, располагающие необходимой для этого материально-технической базой и квалификацией после изучения ПС.
Паспорт хранить в течение всего срока эксплуатации изделия.

1. ОБЩИЕ СВЕДЕНИЯ.

- 1.1 Наименование, обозначение: тренажер «Твистер» СО-3.1.70.01.
- 1.2 Предприятие: ЗАО «ЗИСО» г. Чебоксары.
- 1.3 Место установки: на открытых уличных участках.
- 1.4 Нормативные документы, в соответствии с которыми изготовлен тренажер: ГОСТ Р 57538-2017 «Тренажеры стационарные уличные».

Тренажер воздействует наружные и внутренние косые мышцы живота, вовлекая в работу также прямые мышцы живота; предназначен для коррекции фигуры в области талии, тренировки ног и тазобедренного пояса, тренировки сердечно – сосудистой системы.

2. ТЕХНИЧЕСКИЕ ХАРАКТЕРИСТИКИ.

- 2.1 Основные технические характеристики приведены в таблице 1 и на рис. 1

Таблица 1	
Габаритные размеры	Длина, м 0,860 Ширина по рукояткам, м 0,640 Высота, м 1,200
Вес нетто/брутто, кг, не более	39/55
Максимальный вес пользователя, кг	125
Климатическое исполнение	УХЛ 1
Срок службы, (не менее)	5 лет

- 2.2 Габариты и зоны безопасного использования тренажера:

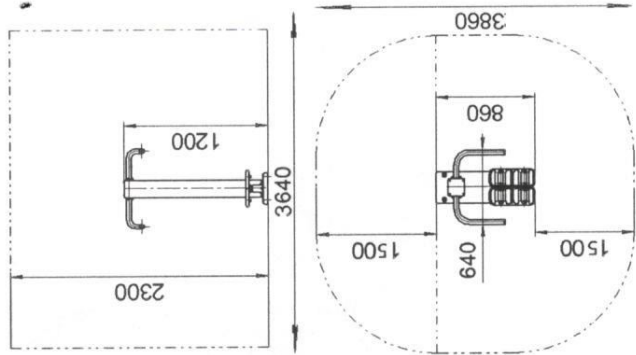


Рис.1

3. КОМПЛЕКТНОСТЬ.

- 3.1 Комплектность поставленного тренажера см. таблицу 2.

Примечание: В связи с постоянной работой над совершенствованием выпускаемой продукции возможны изменения, не отраженные в настоящем руководстве. Внесенные изменения не ухудшают потребительских свойств продукции.

Таблица 2

№ поз.	Сборочные единицы и детали		Количество, шт.	№ па-лета	№ ул-ровки
	Обозначение, наименование	Рисунок			
1	Стойка с узлом вращения СО-3.1.70.07.01 СО-3.1.70.04.02		1		1
10	Рукоятка СО-3.1.66.07.03		1		1
	Рукоятка СО-3.1.66.07.04		1		
11	Прокладка ИСО-05.29		2	1	1
50*	Болт анкерный СО-3.1.63.03.001		4		1
	Стандартные изделия				
102	Болт М8х30.56.016 ГОСТ 7798-70		8	1	1
143*	Гайка М12.01.016 ГОСТ 5915-70		4	1	1
144	Гайка М8.01.016 DIN 985		8	1	1
151	Шайба 8.01.016 ГОСТ 11371-78		16	1	1
152**	Шайба 12.01.016 ГОСТ 11371-78		4	1	1
154*	Шайба 12Н 65Г ГОСТ 6402-70		4	1	1
161	Заглушка 32 ДСК 05.094.00		4	1	1
	Документация				
	Паспорт СО-3.1.70.01 ПС		1	2	1



*При установке тренажера на раму дет. поз.50,143,152,154 не поставляются.

4. ТРАНСПОРТИРОВКА И ХРАНЕНИЕ.

- 4.1 Тренажер транспортируется в упаковке изготовителя любым видом транспорта, обеспечивающим его сохранность.
- 4.2 При погрузке, разгрузке и монтаже соблюдать меры предосторожности для обеспечения сохранности деталей.
- 4.3 До установки в рабочее положение ТРЕНАЖЕР хранить в упаковке завода-изготовителя в закрытых сухих помещениях с естественной вентиляцией воздуха.

5. УТИЛИЗАЦИЯ.

- 5.1 Перед отправкой ТРЕНАЖЕРА на утилизацию необходимо:
- произвести демонтаж;
 - разобрать ТРЕНАЖЕР. Разборку выполнять в последовательности, обратной сборке; рассортировать детали по видам материалов, применённых для их изготовления.
 - 5.2 Изделие не содержит опасных для здоровья и жизни веществ.
 - 5.3 Утилизацию отходов осуществлять в соответствии с требованиями СанПиН 2.1.7.1322-03.

6. ГАРАНТИЙНЫЕ ОБЯЗАТЕЛЬСТВА.

- 6.1 Изготовитель гарантирует соответствие ТРЕНАЖЕРА требованиям технической документации при соблюдении покупателем требований настоящего паспорта.
- 6.2 Гарантийный срок эксплуатации изделия – 24 месяца со дня реализации.
- 6.3 Гарантия не распространяется:
- на изделия, поврежденные при перевозке покупателем;
 - на изделия, поврежденные в результате вандализма или форс-мажорных обстоятельств;
 - на изделия, для которых нарушены правила хранения, сборки и эксплуатации, изложенные в настоящем паспорте;
 - на изделия, не имеющие в паспорте отметок об упаковке, приёме ОТК и продаже изделия;
 - на естественный износ, происходящий в результате нормального использования.

7. СВИДЕТЕЛЬСТВО ОБ УПАКОВЫВАНИИ.

Тренажер упакован в соответствии с технической документацией
упаковщик
Дата изготовления « 05 » ноября 2019 г. Упаковщик **Николаев А.В.**

8. СВИДЕТЕЛЬСТВО О ПРИЕМКЕ.

Тренажер **СООБЛЮДАЕТ** требования требованиям технической документации и признан годным к эксплуатации.

ОТК

VIN **44750**

9. ОТМЕТКА О ПРОДАЖЕ.

Торговое предприятие _____

Продавец _____ Подпись _____ Дата «__» _____ 201_ г.

10. ИНСТРУКЦИЯ ПО СБОРКЕ И МОНТАЖУ.

10.1 Подготовка к монтажу.

- 10.1.1 Распакуйте ТРЕНАЖЕР.
- 10.1.2 Внимательно изучите инструкцию по монтажу
- 10.1.3 Разложите комплектующие детали на заранее подготовленном месте (стол, участок земли).

10.2 Меры безопасности.

- 10.2.1 Работы по сборке, разборке и установке ТРЕНАЖЕРА должны производить не менее 2-х человек.
- 10.2.2 Сборку ТРЕНАЖЕРА производить поэтапно, следуя указаниям, изложенным в паспорте.

10.3 Последовательность сборки и монтажа.

- 10.3.1 Для установки ТРЕНАЖЕРА подготовить фундамент:
- подготовить приямок с размерами 800ммх400мм, глубиной 330мм;
 - установить в приямок болты анкерные (поз.50) по размерам на рис.2. Произвести заливку приямка бетоном. Поверхность бетона выровнять горизонтально по уровню.
- Бетон фундамента – класса В15. Объем бетона – 0,1 куб. м.

Внимание! Монтаж тренажера производить не менее чем через три суток после заливки фундамента.

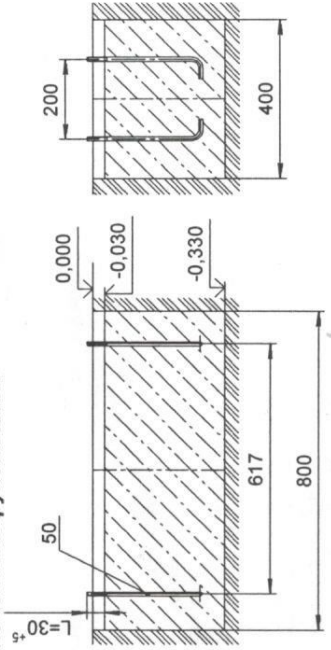


Рис.2

- 10.3.2 Убедиться в сухости и прочности залитого бетона. Установить стойку с узлом вращения (поз. 1) на анкерные болты и закрепить, установить заглушки поз.161 (рис.3).

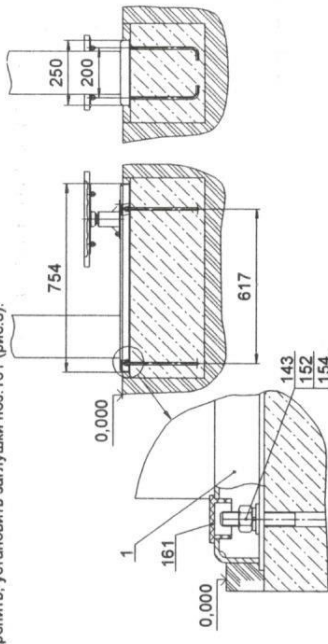


Рис.3

- *Допускается установка тренажера на индивидуальную раму, обеспечивающую безопасную эксплуатацию. При установке тренажера на раму дет. поз.50,143,152,154 не устанавливаются.

10.3.3. Произвести сборку тренажера (рис.4; 5):

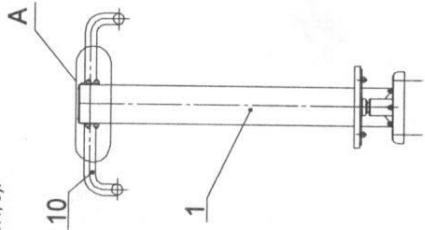


Рис.4

10.3.3.1 Снять крышку стойки, установить и закрепить рукоятки поз.10, установить и закрепить крышку стойки (рис. 5).

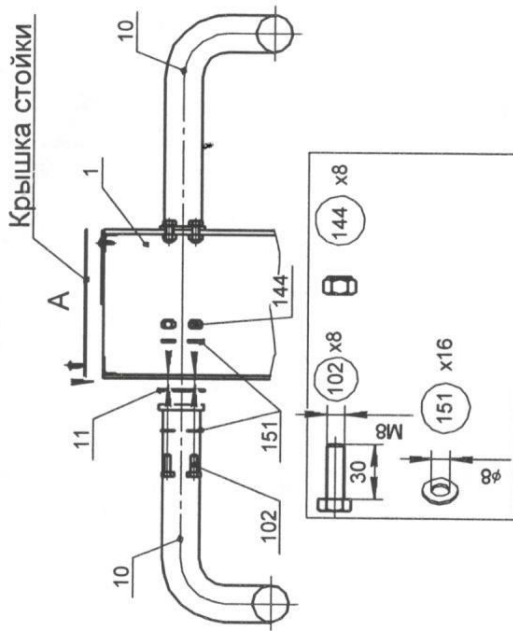


Рис.5

РУКОВОДСТВО И ПРАВИЛА БЕЗОПАСНОЙ ЭКСПЛУАТАЦИИ.

- 11.1 Тренажер предназначен для пользователей ростом не менее 1400 мм.
 11.2 В целях обеспечения безопасной эксплуатации оборудования в процессе эксплуатации необходимо проводить регулярные визуальные осмотры тренажера с целью выявления повреждений, снижающих прочность, несущих конструкций и опасных дефектов, являющихся результатом ненадлежащего использования, вандализма или прочих условий.
 11.3 В процессе занятий не допускается нахождение посторонних людей и предметов в зоне безопасного использования тренажера.
 11.4 Тренажер предназначен для коррекции фигуры в области талии, тренировки суставов ног и тазобедренного пояса.
 Для занятий необходимо разместиться на платформе тренажера стоя лицом к вертикальной стойке, руками охватить рукоятки тренажера. Тренировка мышц происходит при периодическом повороте ног вправо-влево, в то время как тело удерживается в вертикальном положении силой рук (рис. 6).

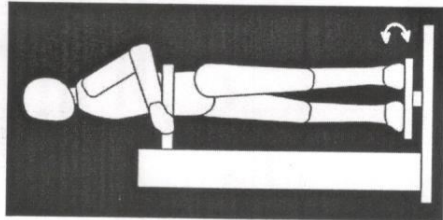


Рис.6

- 11.5 Согласно ГОСТ Р 57538-2017 «Тренажеры стационарные уличные» для обеспечения безопасности изготовитель разрабатывает и устанавливает информационные таблички содержащие:
- основные функции тренажера;
 - наименование и адрес производителя или поставщика;
 - обозначение тренажера и год выпуска;
 - обозначение настоящего стандарта.
- 11.6 Согласно ГОСТ Р 57538-2017 «Тренажеры стационарные уличные» для обеспечения безопасности эксплуатант на установках с тренажерами должен устанавливать указательную табличку или доску, содержащие следующие рекомендации и положения:
- использование тренажеров только для молодежи и взрослых или лиц ростом более 1400 мм;
 - необходимо прочитать руководство по эксплуатации тренажера и выполнять его;
 - необходимо удостовериться в отсутствии собственных медицинских противопоказаний перед использованием;
 - при использовании тренажера избегать чрезмерных напряжений;
 - общий телефон неотложной помощи;
 - номер телефона и адрес в Интернете для контакта с обслуживающим персоналом;
 - адрес установки.

11. ИНСТРУКЦИЯ ПО ОБСЛУЖИВАНИЮ И УХОДУ
- 12.1 Перед вводом в эксплуатацию необходимо:
- провести визуальный осмотр;
 - проверить целостность конструкции, наличие всех элементов ТРЕНАЖЕРА.



Невыполнение осмотра и проверки ТРЕНАЖЕРА может привести к травмам!

- 12.2 Необходимо проводить ежедневный визуальный осмотр, который включает:
- проверку надежности крепления к фундаменту несущей конструкции;
 - проверку целостности конструкции, наличия всех элементов ТРЕНАЖЕРА;
 - проверку узлов крепления;
 - 12.3 Периодически, не реже 1 раза в месяц, необходимо проводить функциональный осмотр. Функциональный осмотр включает:
 - проверку устойчивости конструкции, прочность узлов крепления;
 - проверку затяжки резьбовых соединений;



При ослаблении крепежных соединений, произведи их подтяжку, используя стандартный инструмент.
 Все вышедшие из строя комплектующие элементы заменить аналогичными, произведенными на предприятии – изготовителе.
 Запрещается самостоятельное изготовление и замена составных частей ТРЕНАЖЕРА.

- 12.4 В целях предотвращения коррозии необходимо ежеквартально обрабатывать антикоррозийной смазкой:
- все видимые сварные швы;
 - все видимые резьбовые соединения.
- 12.5 В зимнее время зону безопасности ТРЕНАЖЕРА очищать от снега.