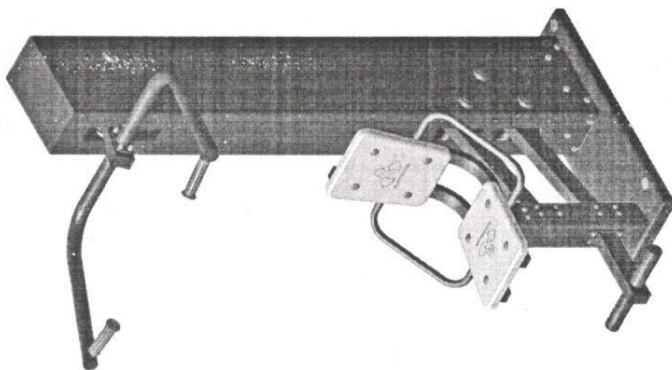


Тренажер «Верхняя тяга»
СО-3.1.62.01

Паспорт
СО-3.1.62.01ПС



ЗАО «ЗАВОД ИГРОВОГО СПОРТИВНОГО ОБОРУДОВАНИЯ»

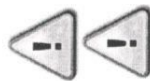
428037, Россия, Чувашская Республика, г. Чебоксары,
Монтажный проезд, 66
тел./факс 8 (8352) 22-21-23, 8 (800) 250-06-69,
E-mail: roman@romana.ru, www.romana.ru

47864



Внимательно прочтите паспорт (ПС) для ознакомления с правилами монтажа, безопасной эксплуатации, обслуживания, транспортировки и хранения изделия.

Работы по сборке, разборке и установке изделия должны производить лица, располагающие необходимой для этого материально-технической базой и квалификацией после изучения ПС. Паспорт хранить в течение всего срока эксплуатации изделия.



Производитель имеет право на внесение изменений в дизайн, комплектацию, а так же в технические характеристики изделия в ходе совершенствования своей продукции без дополнительного уведомления об этих изменениях.

Не допускается любое внесение изменений в конструкцию заказчика, пользователем, кроме тех изменений, которые вносятся заводом изготовителем. Завод-изготовитель не несет ответственность за изделия, в конструктив которых были внесены любые несогласованные изменения.

1. ОБЩИЕ СВЕДЕНИЯ.

- 1.1 Наименование, обозначение: тренажер «Верхняя тяга» СО-3.1.62.01.
- 1.2 Предприятие: ЗАО «ЗИСО» г. Чебоксары.
- 1.3 Место установки: на открытых уличных участках.
- 1.4 Нормативные документы, в соответствии с которыми изготовлен тренажер: ГОСТ Р 57538-2017 «Тренажеры стационарные уличные», СТО 32.30.14-005-71030905-2019 «Тренажеры силовые уличные».

Тренажер действует широчайшую мышцу спины, большую круглую мышцу, задние части дельтовидных мышц, бицепсы, плечелучевые и в конце движения, при сведении лопаток друг с другом, трапециевидные мышцы.

2. ТЕХНИЧЕСКИЕ ХАРАКТЕРИСТИКИ.

- 2.1 Основные технические характеристики приведены в таблице 1.

Габаритные размеры	Длина, м	1,003
	Ширина по ручьятам, м	0,857
	Высота, м	1,815
Вес нетто/брутто кг, не более	72/102	
Максимальный вес пользователя, кг	125	
Климатическое исполнение	УХЛ 1	
Срок службы	5 лет	
Возраст пользователя изделия	от 14 лет	

- 2.2 Габариты и зоны безопасного использования тренажера (рис 1):

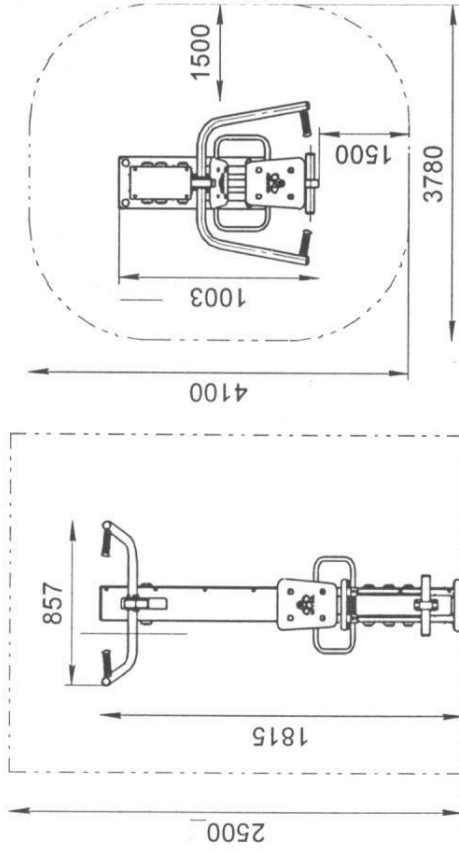


Рис.1



*При установке тренажера на раму дет. поз.9,17,18,19 не постав-
ляются.

3.1 Комплектность поставляемого тренажера см. таблицу 2.
Примечание: В связи с постоянной работой над совершенствованием выпускаемой продукции возможны изменения, не
отраженные в настоящем руководстве. Внесенные изменения не ухудшают потребительских свойств продукции.

3. КОМПЛЕКТНОСТЬ.

Сборочные единицы и детали		Рисунок	Количество, шт.	№ па- кета	№ упа- ковки
№ поз.	Обозначение, наименование				
1	Стойка с платформой в сборе СО-3.1.63.03.002		1		1
	Платформа СО-3.1.63.03.002				
	Стойка в сборе СО-3.1.62.03.02				
3	Ручка СО-3.1.62.03.03		2		1
4	Кронштейн правый СО-3.1.63.04.08.01		1		1
5	Кронштейн левый СО-3.1.63.04.08.01-01		1		1
6	Опора ножная СО-3.1.63.03.09		1		1
7	Сиденье ДСК 05.092.00		2		1
8	Заглушка ДСК 05-012		8	1	1
9*	Болт анкерный СО-3.1.63.03.001		4		1
Стандартные изделия					
10	Болт М8x65.56.016 ГОСТ 7798-70		4	1	1
11	Болт М8x50.56.016 ГОСТ 7801-81		8	1	1
12	Винт М8x20.56.016 DIN 7985		12	1	1
13	Гайка М8.01.016 DIN 985		20	1	1
14	Шайба 8.01.016 ГОСТ 11371-78		28	1	1
16	Гайка М8-ВН.6.016 ГОСТ 11860-85		4	1	1
17*	Гайка М12.01.016 ГОСТ 5915-70		4	1	1
18*	Шайба 12.01.016 ГОСТ 11371-78		4	1	1
19*	Шайба 12Н.65Г ГОСТ 6402-70		4	1	1
20	Заглушка 32 ДСК 05.094.00		4	1	1
21	Прокладка ИСО-05.29		2	1	1
22	Прокладка ИСО-05.31		1	1	1
23	Фиксатор резьбы не удаляемый		1	1	1
Документация			1	2	1
Паспорт СО-3.1.62.01 ПС					

Таблица 2

- 4.1 Тренажер транспортируется в упаковке изготовителя любым видом транспорта, обеспечивающим его сохранность.
- 4.2 При погрузке, разгрузке и монтаже соблюдать меры предосторожности для обеспечения сохранности деталей.
- 4.3 До установки в рабочем положении ТРЕНАЖЕР хранить в упаковке завода-изготовителя в закрытых сухих помещениях с естественной вентиляцией воздуха.

5. УТИЛИЗАЦИЯ.

- 5.1 Перед отправкой ТРЕНАЖЕРА на утилизацию необходимо:
- произвести демонтаж;
 - разобрать ТРЕНАЖЕР. Разборку выполнять в последовательности, обратной сборке;
 - рассортировать детали по видам материалов, примененных для их изготовления;
 - Изделие не содержит опасных для здоровья и жизни веществ.
- 5.2 Утилизацию отходов осуществлять в соответствии с требованиями СанПиН 2.1.7.1322-03.

6. ГАРАНТИЙНЫЕ ОБЯЗАТЕЛЬСТВА.

- 6.1 Изготовитель гарантирует соответствие ТРЕНАЖЕРА технической документации при соблюдении покупателем требований настоящего паспорта.
- 6.2 Гарантийный срок эксплуатации изделия – 24 месяца со дня реализации.
- 6.3 Гарантия не распространяется:
- на изделия, поврежденные при перевозке покупателем;
 - на изделия, поврежденные в результате вандализма или форс-мажорных обстоятельств;
 - на изделия, для которых нарушены правила хранения, сборки и эксплуатации, изложенные в настоящем паспорте;
 - на изделия, не имеющие в паспорте отметок об упаковке, принятые ОТК и продаже изделия
 - на естественный износ, происходящий в результате нормального использования.

7. СВИДЕТЕЛЬСТВО ОБ УПАКОВЫВАНИИ.

Тренажер упакован в соответствии с технической документацией. **УПАКОВЩИК НИКИТИН А.И.**

Дата изготовления **15 ФЕВ 2020** 20_г. Упаковщик _____

8. СВИДЕТЕЛЬСТВО О ПРИЕМКЕ.

Тренажер СО-3.1.62.01 соответствует требованиям технической документации и признан годным к эксплуата-
ции

ЗАО «ЗИСО»
ОТК_ОТК № 7

VIN 40844

9. ОТМЕТКА О ПРОДАЖЕ.

Торговое предприятие _____
Продавец _____ Подпись _____ Дата «__» 201_г.

10. ИНСТРУКЦИЯ ПО СБОРКЕ И МОНТАЖУ.

10.1 Подготовка к монтажу.

- 10.1.1 Распакуйте ТРЕНАЖЕР.
- 10.1.2 Внимательно изучите инструкцию по монтажу.
- 10.1.3 Разложите комплектующие детали на заранее подготовленном месте (стол, участок земли).

10.2 Меры безопасности.

- 10.2.1 Работы по сборке, разборке и установке ТРЕНАЖЕРА должны производить не менее 2-х человек.
- 10.2.2 Сборку ТРЕНАЖЕРА производить поэтапно, следуя указаниям, изложенным в паспорте.

10.3 Последовательность сборки и монтажа.

- 10.3.1 Для установки ТРЕНАЖЕРА подготовить фундамент:
 - подготовить приямок с размерами 800ммx400мм, глубиной 330мм;
 - установить в приямок болты анкерные (поз.9) по размерам на рис.2. Произвести заливку приямка бетоном.Поверхность бетона выровнять горизонтально по уровню.
- Бетон фундамента – класса В 15. Объем бетона – 0,1 куб. м.

⚠ Внимание! Монтаж тренажера производить не менее чем через три суток после заливки фундамента.

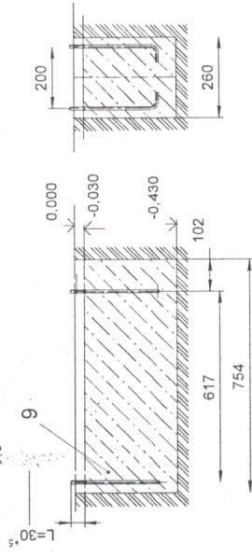


Рис.2

- 10.3.2 Убедиться в сухости и прочности залитого бетона. Установить платформу со стойкой (поз. 1; 2) на анкерные болты и зафиксировать, установить заглушки поз.20 (рис.3):

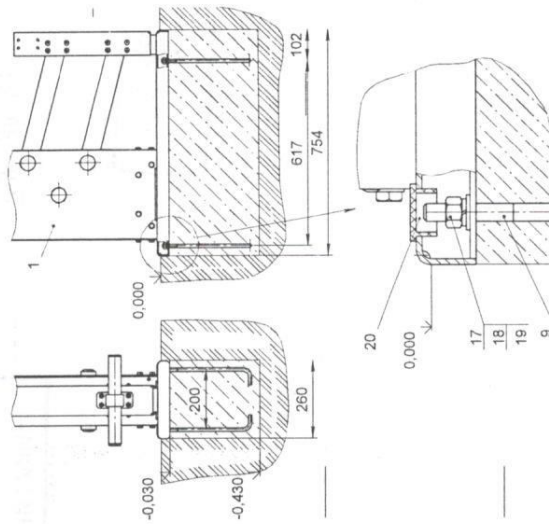


Рис.3

*Допускается установка тренажера на индивидуальную раму, обеспечивающую безопасную эксплуатацию тренажера.

При установке тренажера на раму дет. поз.9, 17, 18, 19 не поставляются.

10.3.3 Произвести сборку тренажера (рис.4...9):

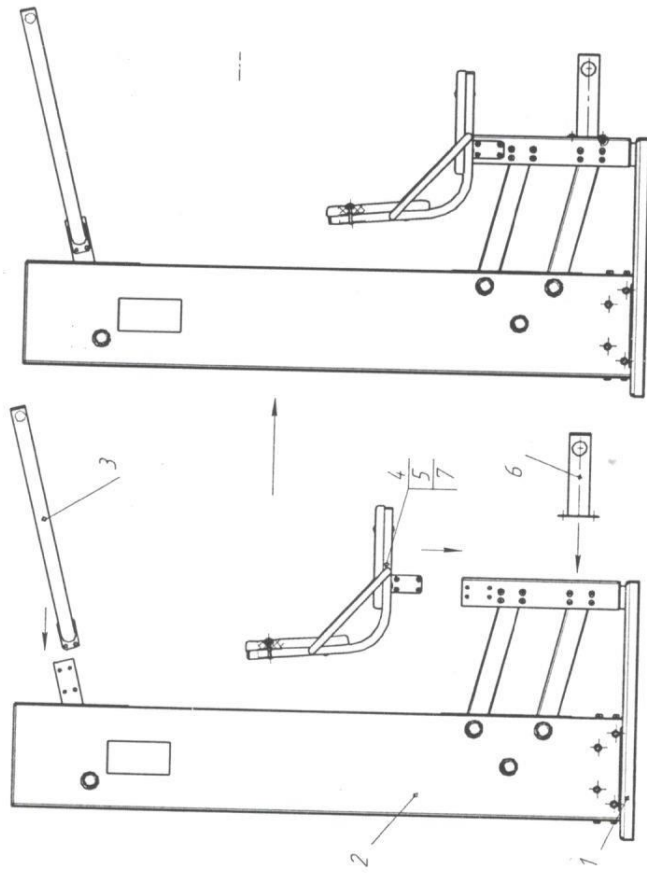


Рис.4

10.3.3.1 На стойку поз.1 установить и закрепить ручки левую и правую поз.3 используя прокладки поз.21 (рис.5) при помощи болтов поз.10, шайб поз.14 и гаек поз.16.
 Внимание при установке гаек поз.16 в резьбовое отверстие нанести фиксатор резьбы поз.23.

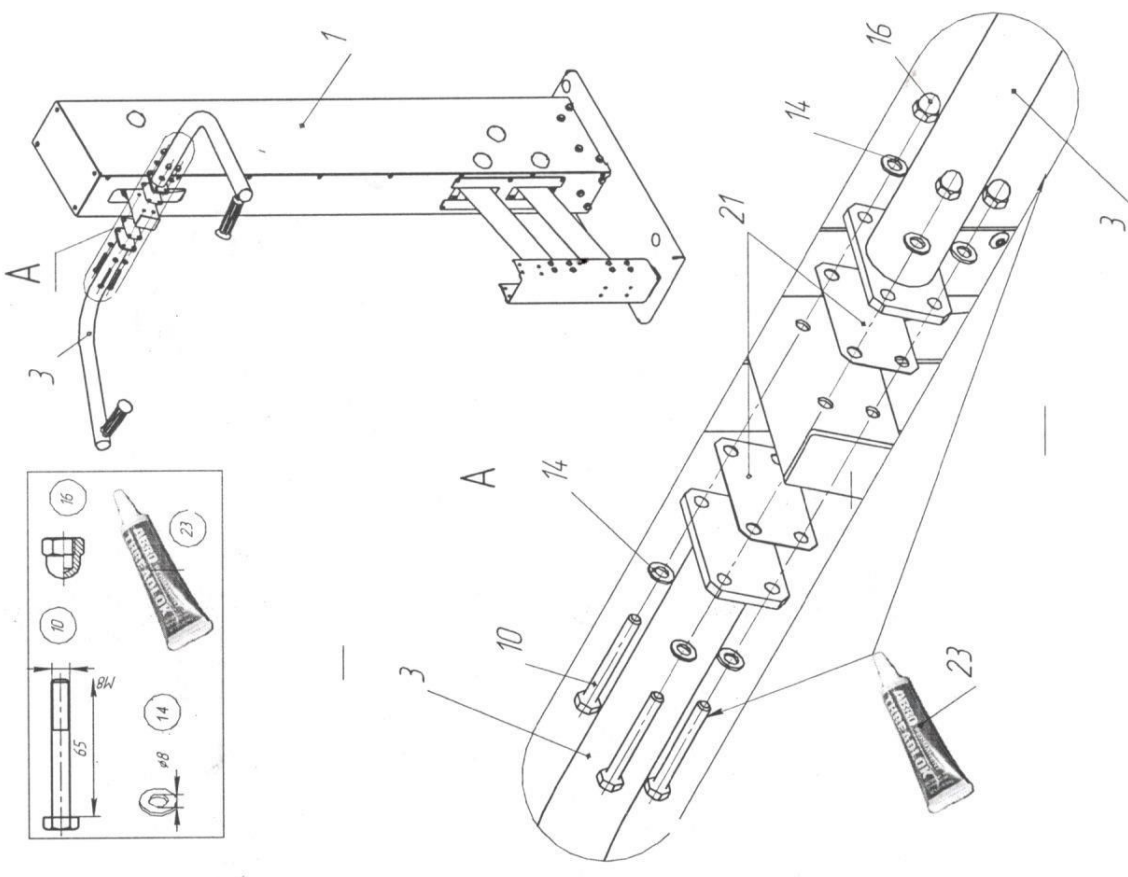


Рис.5

10.3.3.2 Установить сиденье (рис.6, 8, 9)
 10.3.3.2.1 Установить кронштейн правый (рис.6) при помощи болтов поз.10, шайб поз.14 и гаек поз.13.
 Внимание при установке гаек поз.13 в резьбовое отверстие нанести фиксатор резьбы поз.23.

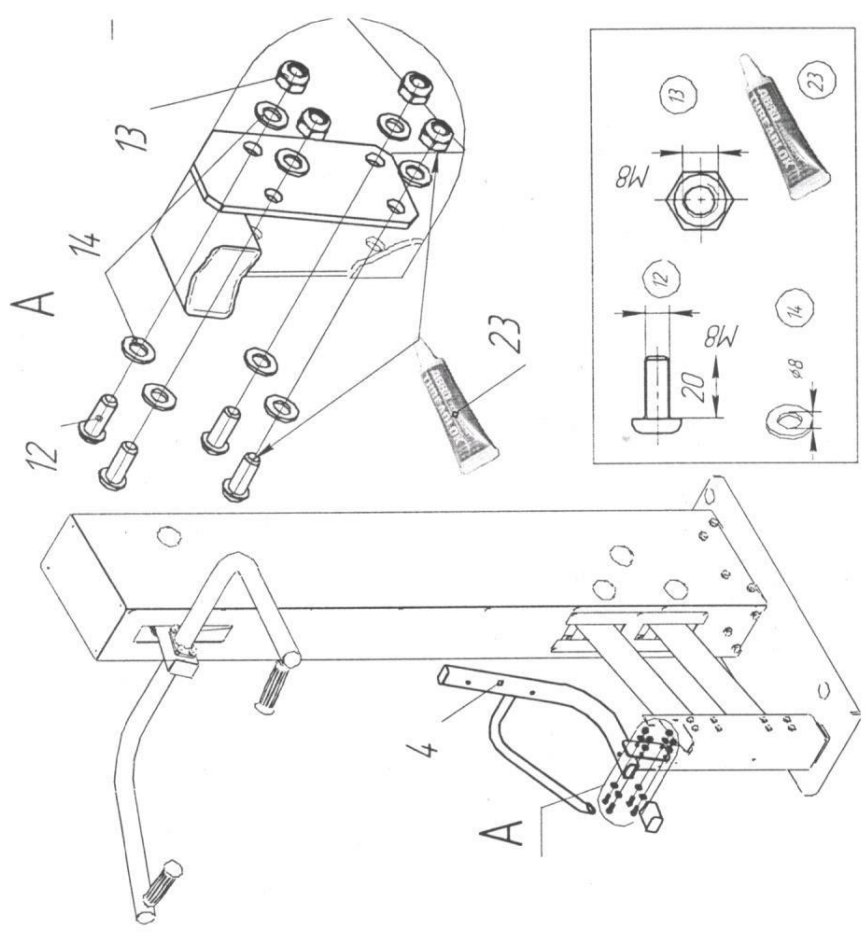


Рис.6

10.3.3.2.2 Установить кронштейн левый (рис.7) при помощи болтов поз.10, шайб поз.14 и гаек поз.13. Внимание при установке гаек поз.13 в резьбовое отверстие нанести фиксатор резьбы поз.23.

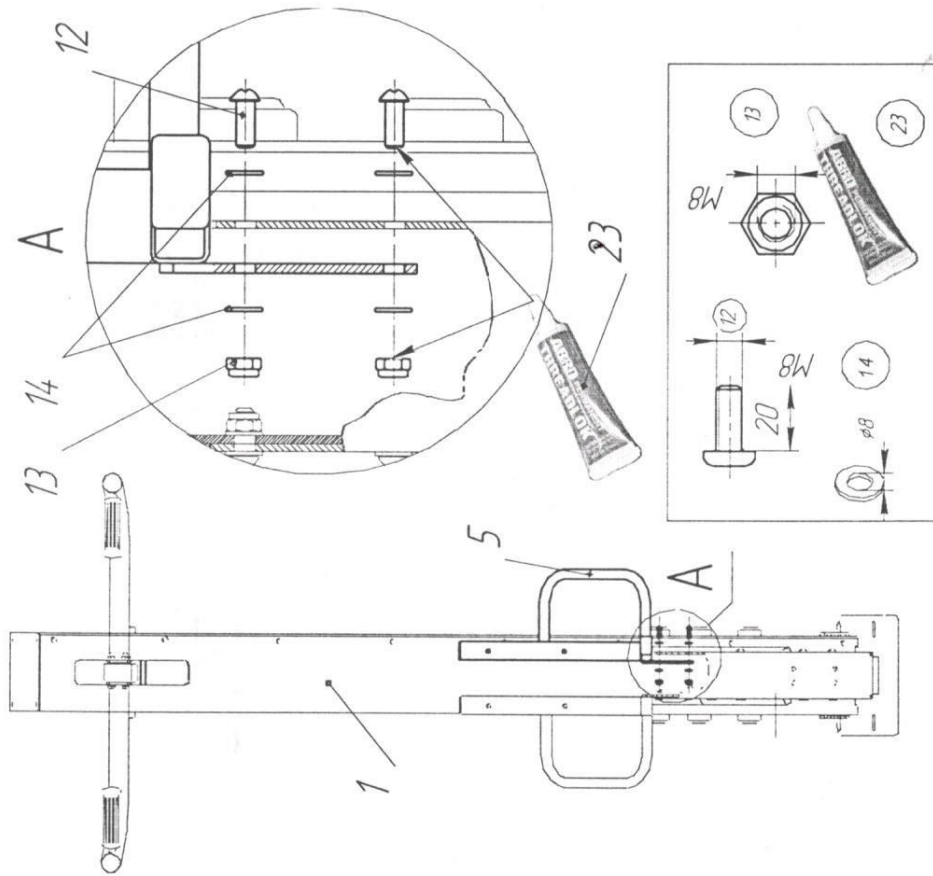


Рис.7

10.3.3.2.3 Установить пластиковые сиденья (рис.8) при помощи болтов поз.11, шайб поз.14 и гаек поз.13. Отверстия закрыть заглушками поз.8. Внимание при установке гаек поз.13 в резьбовое отверстие нанести фиксатор резьбы поз.23.

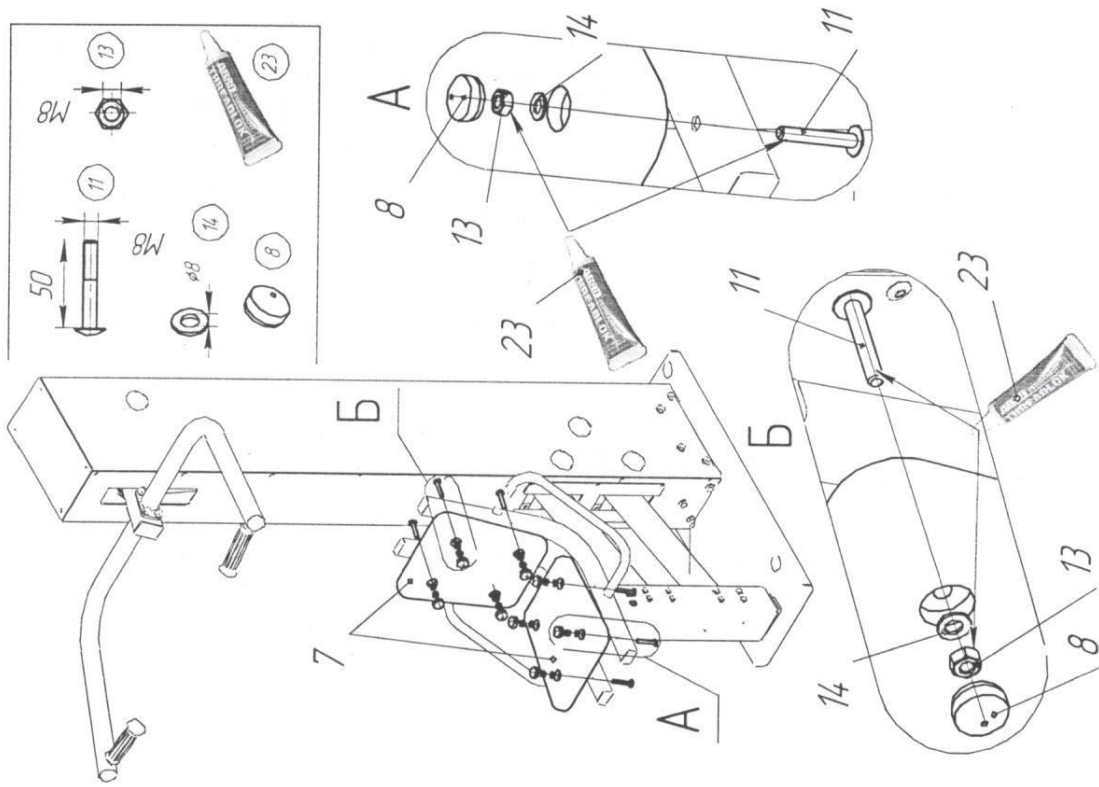


Рис.8

10.3.3.3 Установить опору ножную поз.6 используя прокладку поз.22 (рис.9) при помощи при помощи болтов поз.12, шайб поз.14 и гаек поз.13.

Внимание при установке гаек поз.13 в резьбовое отверстие нанести фиксатор резьбы поз.23.

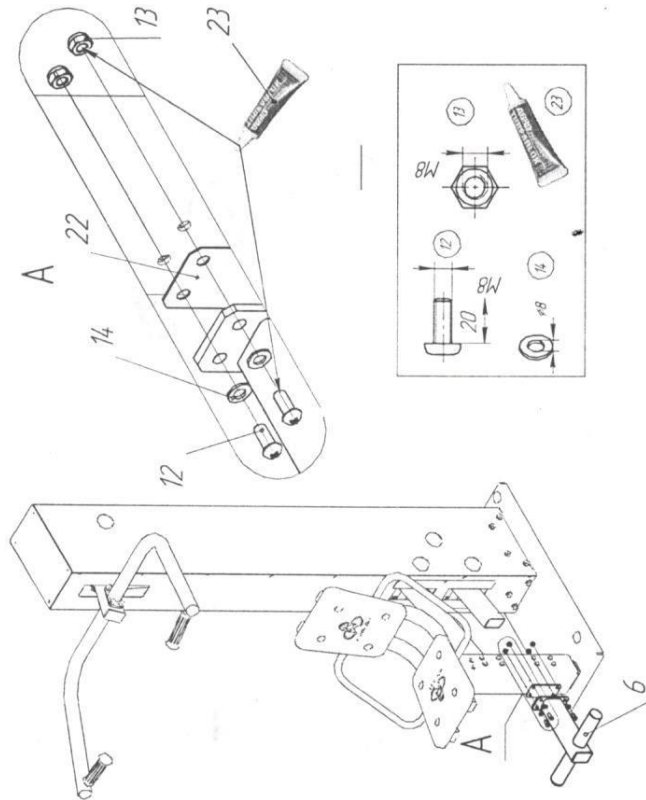


Рис.9

11. РУКОВОДСТВО И ПРАВИЛА БЕЗОПАСНОЙ ЭКСПЛУАТАЦИИ.

- 11.1 Тренажер предназначен для пользователей ростом не менее 1400 мм.
- 11.2 В целях обеспечения безопасной эксплуатации оборудования в процессе эксплуатации необходимо проводить регулярные визуальные осмотры тренажера с целью выявления повреждений, снижающих прочность несущих конструкций и опасных дефектов, являющихся результатом ненадлежащего использования, вандализма или прочих условий.
- 11.3 В процессе занятий не допускается нахождение посторонних людей и предметов в зоне безопасного использования тренажера.
- 11.4 Тренажер способствует увеличению мышечной массы спины и рук.
Сидя на тренажере, на выдохе, потянуть рукоятки к верхней части груди, заводя локти назад; медленно возвращаясь в исходное положение сделать вдох (рис.10).

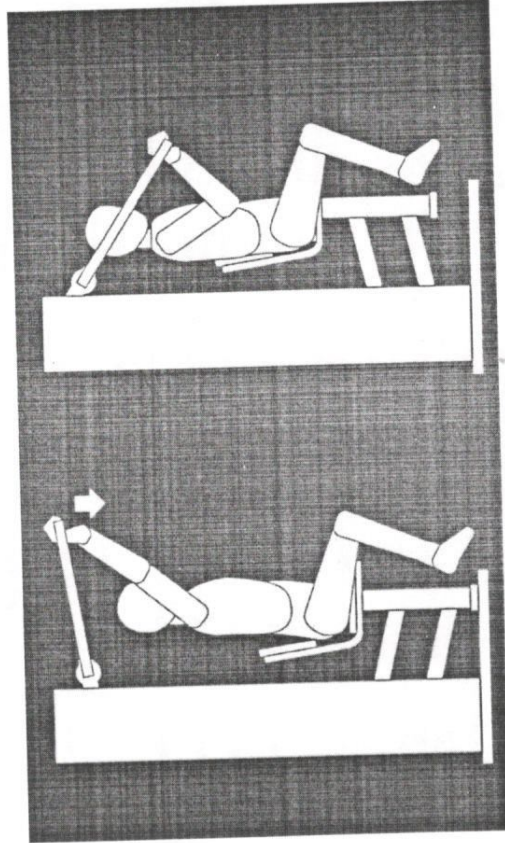


Рис. 10

11.5 Согласно ГОСТ Р 57538-2017 «Тренажеры стационарные уличные» для обеспечения безопасности изготовитель разрабатывает и устанавливает информационные таблички содержания:

- руководство по использованию тренажера с соответствующими графическими символами;
 - наименование и адрес производителя или поставщика;
 - основные функции тренажера;
 - обозначение тренажера и год выпуска;
 - обозначение настоящего стандарта.
- 11.6 Согласно ГОСТ Р 57538-2017 «Тренажеры стационарные уличные» для обеспечения безопасности эксплуатант на установках с тренажерами должен устанавливать указательную табличку или доску, содержащую следующие рекомендации и положения:
- использование тренажеров только для молодежи и взрослых или лиц ростом более 1400 мм;
 - необходимо прочитать руководство по эксплуатации тренажера и выполнять его;
 - необходимо удостовериться в отсутствии собственных медицинских противопоказаний перед использованием;
 - при использовании тренажера избегать чрезмерных напряжений;
 - общий телефон неотложной помощи;
 - номер телефона и адрес в Интернете для контакта с обслуживающим персоналом;
 - адрес установки.

12. ИНСТРУКЦИЯ ПО ОБСЛУЖИВАНИЮ И УХОДУ

12.1 Перед вводом в эксплуатацию необходимо:

- провести визуальный осмотр;
- проверить целостность конструкции, наличие всех элементов ТРЕНАЖЕРА.



Невыполнение осмотра и проверки ТРЕНАЖЕРА может привести к травмам!

12.2 Необходимо проводить ежедневный визуальный осмотр, который включает:

- проверку надежности крепления к фундаменту несущей конструкции;
- проверку целостности конструкции, наличия всех элементов ТРЕНАЖЕРА;
- проверку узлов крепления;

12.3 Периодически, не реже 1 раза в месяц, необходимо проводить функциональный осмотр. Функциональный осмотр включает:

- проверку устойчивости конструкции, прочность узлов крепления;
- проверку затяжки резьбовых соединений;



При ослаблении крепежных соединений, произвести их подтяжку, используя стандартный инструмент.

Все вышедшие из строя комплектующие элементы заменить аналогичными, произведенными на предприятии – изготовителе.

Запрещается самостоятельное изготовление и замена составных частей ТРЕНАЖЕРА.

12.4 В целях предотвращения коррозии необходимо ежеквартально обрабатывать антикоррозийной смазкой:

- все видимые сварные швы;
- все видимые резьбовые соединения.

12.5 В зимнее время зону безопасности ТРЕНАЖЕРА очищать от снега.

ВНИМАНИЕ!



1. Обнаруженные во время осмотра неполадки должны быть немедленно устранены, а если это невозможно, то ТРЕНАЖЕР должен быть закрыт для пользования.

2. Правильная и безопасная эксплуатация ТРЕНАЖЕРА гарантируется при соблюдении следующих условий:

- Назначение ответственного лица за эксплуатацию ТРЕНАЖЕРА;
- Регулярное выполнение требований вышеперечисленных регламентных мероприятий.